



**НАЦИОНАЛЬНЫЙ ИНСТИТУТ
СИСТЕМНЫХ ИССЛЕДОВАНИЙ
ПРОБЛЕМ ПРЕДПРИНИМАТЕЛЬСТВА**

107031, Москва, ул. Рождественка, д.6/9/20 строение 1, тел./факс: (495) 624-65-93
E-mail: office@nisse.ru Internet: www.nisse.ru

**ДИНАМИКА РАЗВИТИЯ
МАЛОГО ПРЕДПРИНИМАТЕЛЬСТВА
В РЕГИОНАХ РОССИИ
В ЯНВАРЕ-СЕНТЯБРЕ 2009 ГОДА**

Ежеквартальный информационно-аналитический доклад

Февраль 2010 года

Подготовлен Ф.С. Сайдуллаевым
и А.М. Шестоперовым

МОСКВА
2010

Оглавление

ВВЕДЕНИЕ	4
1. КОЛИЧЕСТВО ЗАРЕГИСТРИРОВАННЫХ МАЛЫХ ПРЕДПРИЯТИЙ	7
2. СРЕДНЕСПИСОЧНАЯ ЧИСЛЕННОСТЬ РАБОТНИКОВ МАЛЫХ ПРЕДПРИЯТИЙ	9
3. ОБОРОТ МАЛЫХ ПРЕДПРИЯТИЙ	11
4. ИНВЕСТИЦИИ В ОСНОВНОЙ КАПИТАЛ НА МАЛЫХ ПРЕДПРИЯТИЯХ	13
ОСНОВНЫЕ ВЫВОДЫ	15
ПРИЛОЖЕНИЯ	16
<i>РИСУНОК 1. РАСПРЕДЕЛЕНИЕ РЕГИОНОВ ПО КОЛИЧЕСТВУ МП НА 100 ТЫС. ЖИТЕЛЕЙ НА 1 ОКТЯБРЯ 2008 Г. И 1 ОКТЯБРЯ 2009 Г.</i>	<i>16</i>
<i>РИСУНОК 2. РАСПРЕДЕЛЕНИЕ РЕГИОНОВ ПО ДОЛЕ СРЕДНЕСПИСОЧНОЙ ЧИСЛЕННОСТИ РАБОТНИКОВ МАЛЫХ ПРЕДПРИЯТИЙ В ОБЩЕЙ СРЕДНЕСПИСОЧНОЙ ЧИСЛЕННОСТИ ЗАНЯТЫХ В ЯНВАРЕ-СЕНТЯБРЕ 2008 Г. И ЯНВАРЕ-СЕНТЯБРЕ 2009 Г.</i>	<i>17</i>
<i>РИСУНОК 3. РАСПРЕДЕЛЕНИЕ РЕГИОНОВ ПО ОБЪЕМУ ОБОРОТА МАЛЫХ ПРЕДПРИЯТИЙ НА ДУШУ НАСЕЛЕНИЯ В ЯНВАРЕ-СЕНТЯБРЕ 2008 Г. И ЯНВАРЕ-СЕНТЯБРЕ 2009 Г. С УЧЕТОМ СН, В % ОТ СРЕДНЕГО ПО РФ</i>	<i>18</i>
<i>РИСУНОК 4. РАСПРЕДЕЛЕНИЕ РЕГИОНОВ ПО ТЕМПАМ РОСТА/СОКРАЩЕНИЯ ОБОРОТА МАЛЫХ ПРЕДПРИЯТИЙ В ЯНВАРЕ-СЕНТЯБРЕ 2009 Г. ПО СРАВНЕНИЮ С ЯНВАРЕМ-СЕНТЯБРЕМ 2008 Г. С УЧЕТОМ ИПЦ</i>	<i>19</i>
<i>РИСУНОК 5. РАСПРЕДЕЛЕНИЕ РЕГИОНОВ ПО ОБЪЕМУ ИНВЕСТИЦИЙ В ОСНОВНОЙ КАПИТАЛ НА МАЛЫХ ПРЕДПРИЯТИЯХ В РАСЧЕТЕ НА ДУШУ НАСЕЛЕНИЯ В ЯНВАРЕ-СЕНТЯБРЕ 2008 Г. И ЯНВАРЕ-СЕНТЯБРЕ 2009 Г. С УЧЕТОМ СН, В % ОТ СРЕДНЕГО ПО РФ</i>	<i>20</i>
<i>ТАБЛИЦА 1. КОЛИЧЕСТВО МП НА 100 ТЫС. ЖИТЕЛЕЙ НА 1 ОКТЯБРЯ 2008 Г. И 1 ОКТЯБРЯ 2009 Г. ПО РЕГИОНАМ РФ</i>	<i>21</i>
<i>ТАБЛИЦА 2. СРЕДНЕСПИСОЧНАЯ ЧИСЛЕННОСТЬ ЗАНЯТЫХ НА МП (БЕЗ УЧЕТА СОВМЕСТИТЕЛЕЙ И РАБОТАЮЩИХ ПО ДОГОВОРАМ ГРАЖДАНСКО-ПРАВОВОГО ХАРАКТЕРА) В РЕГИОНАХ РФ В ЯНВАРЕ-СЕНТЯБРЕ 2009 Г.</i>	<i>23</i>
<i>ТАБЛИЦА 3. ОБОРОТ МП В РЕГИОНАХ РФ В ЯНВАРЕ-СЕНТЯБРЕ 2009 Г.</i>	<i>26</i>
<i>ТАБЛИЦА 4. ИНВЕСТИЦИИ В ОСНОВНОЙ КАПИТАЛ НА МП В РЕГИОНАХ РФ В ЯНВАРЕ-СЕНТЯБРЕ 2009 Г.</i>	<i>28</i>

Введение

Предлагаемый доклад продолжает серию ежеквартальных докладов о различиях между регионами Российской Федерации в развитии малого предпринимательства, основанных на ежеквартальных данных Федеральной службы государственной статистики. Подготовка докладов осуществляется автономной некоммерческой организацией «Национальный институт системных исследований проблем предпринимательства» (АНО «НИСИПП») с 2002 года.

С 1 января 2008 года вступил в силу Федеральный закон от 24 июля 2007 года № 209-ФЗ «О развитии малого и среднего предпринимательства в Российской Федерации» (далее по тексту – Федеральный закон). Одним из ключевых нововведений, установленных в Федеральном законе, является принципиально новый подход к критериям выделения субъектов малого и среднего предпринимательства. Так, с 1 января 2008 года критериями отнесения предприятий к соответствующей категории являются средняя численность работников, независимо от вида деятельности, и предельные значения выручки от реализации или балансовой стоимости активов.

Согласно нормам Федерального закона к субъектам малого предпринимательства относятся внесенные в единый государственный реестр юридических лиц потребительские кооперативы и коммерческие организации (за исключением государственных и муниципальных унитарных предприятий), а также физические лица, внесенные в единый государственный реестр индивидуальных предпринимателей и осуществляющие предпринимательскую деятельность без образования юридического лица, крестьянские (фермерские) хозяйства, соответствующие следующим условиям:

1) для юридических лиц – суммарная доля участия Российской Федерации, субъектов Российской Федерации, муниципальных образований, иностранных юридических лиц, иностранных граждан, общественных и религиозных организаций (объединений), благотворительных и иных фондов в уставном (складочном) капитале (паевом фонде) указанных юридических лиц не должна превышать двадцать пять процентов (за исключением активов акционерных инвестиционных фондов и закрытых паевых инвестиционных фондов), доля участия, принадлежащая одному или нескольким юридическим лицам, не являющимся субъектами малого и среднего предпринимательства, не должна превышать двадцать пять процентов;

2) средняя численность работников за предшествующий календарный год не должна превышать 100 человек включительно; среди малых предприятий выделяются также микропредприятия – до 15 человек;

3) выручка от реализации товаров (работ, услуг) без учета налога на добавленную стоимость или балансовая стоимость активов (остаточная стоимость основных средств и нематериальных активов) за предшествующий календарный год не должна превышать предельные значения, установленные Правительством Российской Федерации.

Постановлением Правительства Российской Федерации от 22 июля 2008 года № 556 «О предельных значениях выручки от реализации товаров (работ, услуг) для каждой категории субъектов малого и среднего предпринимательства» указанные предельные значения определены следующим образом:

- для микропредприятий – 60 млн. рублей;
- для малых предприятий – 400 млн. рублей.

С 1 января 2010 года также вступает в силу часть 2 статьи 4 Федерального закона, определяющая, что предельные значения выручки от реализации товаров (работ, услуг) и балансовой стоимости активов устанавливаются Правительством Российской Федерации один раз в пять лет с учетом данных сплошных статистических наблюдений за деятельностью субъектов малого и среднего предпринимательства.

Изменения коснулись и порядка ведения статистических наблюдений за деятельностью малых предприятий: в соответствии с Правилами проведения выборочных статистических наблюдений за деятельностью субъектов малого и среднего предпринимательства (утверждены Постановлением Правительства Российской Федерации от 16 февраля 2008 года № 79), статистические данные в сфере малого предпринимательства формируются без учета микропредприятий. Статистические наблюдения за деятельностью микропредприятий проводятся один раз в год.

В настоящий момент Федеральной службой государственной статистики осуществляется переход к новой системе статистического учета субъектов малого предпринимательства. В связи с этим ввиду отсутствия полных статистических данных (в квартальном разрезе) в докладе **не учитываются индивидуальные предприниматели без образования юридического лица, микропредприятия и средние предприятия.**

Для оценки текущей ситуации в докладе используются следующие показатели:

- прирост/сокращение количества зарегистрированных малых предприятий на 100 тыс. населения за период с 1 октября 2008 г. по 1 октября 2009 г.;
- увеличение/сокращение среднесписочной численности занятых на малых предприятиях за период января-сентября 2009 г. по сравнению с январем-сентябрем 2008 г.;
- рост/спад объема оборота малых предприятий в январе-сентябре 2009 г. по сравнению с январем-сентябрем 2008 г.;
- рост/спад инвестиций в основной капитал на малых предприятиях в январе-сентябре 2009 г. по сравнению с январем-сентябрем 2008 г.;

Для учета инфляции показатели объемов оборота и инвестиций в основной капитал корректировались на региональные индексы потребительских цен.

Используемые сокращения: АО – автономный округ, ИПЦ – индекс потребительских цен, МП – малые предприятия, СН – стоимость фиксированного набора потребительских товаров и услуг для межрегиональных сопоставлений покупательной способности¹, ФО – федеральный округ.

¹ Использование при расчете значений рассматриваемых в докладе показателей стоимости фиксированного набора потребительских товаров и услуг для межрегиональных сопоставлений покупательной способности позволяет учитывать межрегиональные различия в уровне потребительских цен и обеспечивает возможность для сравнения региональных значений показателей между собой.

(с) 2001-2010 АНО «НИСИПП».

Авторские права на исследование принадлежат коллективу авторов АНО «НИСИПП». Воспроизведение, распространение, перевод, переработка, доведение до всеобщего сведения исследования или отдельных его частей разрешается только при условии обязательной ссылки на АНО «НИСИПП» и с указанием источника публикации.

1. Количество зарегистрированных малых предприятий

Таблица 1.1

Количество зарегистрированных малых предприятий по федеральным округам Российской Федерации

Федеральные округа	Количество зарегистрированных МП на 1 октября 2009 г. в расчете на 100 тыс. чел. населения ¹		
	единиц	прирост / сокращение (-) за период 01.10.2008- 01.10.2009	в % от среднего по РФ
РФ	160,5	-37,9	100,0
Центральный ФО	197,0	-23,6	122,8
Северо-Западный ФО	231,5	-0,2	144,2
Южный ФО	119,9	-54,6	74,7
Приволжский ФО	156,1	-37,5	97,3
Уральский ФО	129,2	38,1	80,5
Сибирский ФО	131,1	-100,5	81,7
Дальневосточный ФО	148,5	-62,2	92,5

¹ исходя из численности населения на 1 января 2009 г.

По состоянию на 1 октября 2009 г. в России было зарегистрировано 227,7 тыс. малых предприятий, что на 19,2% меньше, чем по состоянию на 1 октября 2008 г. Количество МП в расчете на 100 тыс. жителей по сравнению с уровнем 1 октября 2008 г. уменьшилось на 37,9 ед. и составило 160,5 ед.

Наиболее значительное сокращение количества малых предприятий на 100 тыс. жителей отмечено в Сибирском федеральном округе, показатель здесь снизился на 100,5 ед. Заметно показатель снизился в Дальневосточном, Южном и Приволжском федеральных округах – на 62,2 ед., на 54,6 ед. и на 37,5 ед. соответственно.

Рост показателя отмечен лишь в Уральском федеральном округе: количество малых предприятий в округе за год выросло на 42,0% или 38,1 ед. в расчете на 100 тыс. населения.

Таблица 1.2

Распределение регионов по группам с различной динамикой числа зарегистрированных малых предприятий на 100 тыс. жителей за период с 1 октября 2008 г. по 1 октября 2009 г.

<i>Изменение числа МП на 100 тыс. жителей</i>	<i>Количество регионов</i>
Сильное сокращение (свыше 100 ед.)	17
Среднее сокращение (от 50 до 100 ед.)	6
Небольшое сокращение (от 0,1 до 50 ед.)	20
Небольшое увеличение (от 0,1 до 50 ед.)	35
Среднее увеличение (от 50 до 100 ед.)	4
Сильное увеличение (свыше 100 ед.)	1

На 1 октября 2009 г. по сравнению с 1 октября 2008 г. количество МП на 100 тыс. жителей выросло в 40 регионах.

Максимальное увеличение показателя отмечено в Московской области (на 106,8 ед.), за год общее количество малых предприятий в области выросло на 58,1% до уровня 19,7 тыс. ед. Значительно выросли показатели Хабаровского края (на 90,3 ед.), Республики Карелия (на 86,8 ед.), Тверской и Владимирской областей (на 53,0 ед. и 51,8 ед. соответственно).

Наиболее серьезное снижение показателя наблюдается в Волгоградской области: количество зарегистрированных малых предприятий в регионе сократилось с 14,6 тыс. ед. до 5,1 тыс. ед. или на 364 малых предприятия на каждые 100 тыс. жителей области. Значительное снижение показателя (свыше 200 ед.) отмечено также в Новосибирской (на 358,4 ед.) и Томской (на 356,3 ед.) областях, Камчатском крае (на 253,9 ед.), Липецкой (на 219,7 ед.), Рязанской (на 213,4 ед.), Ярославской (на 210,3 ед.) областях, а также в Алтайском крае (на 201,8 ед.).

2. Среднесписочная численность работников малых предприятий

Таблица 2.1

Среднесписочная численность занятых на МП по федеральным округам Российской Федерации в январе-сентябре 2009 г.

Федеральные округа	Среднесписочная численность работников МП ¹		Доля занятых на МП в общей среднесписочной численности занятых	
	тыс. чел.	в % к январю-сентябрю 2008 г.	%	изменение относительно января-сентября 2008 г., п.п.
РФ	5747,4	91,8	12,1	-0,54
Центральный ФО	1661,7	98,4	12,2	0,35
Северо-Западный ФО	673,0	82,4	13,1	-2,28
Южный ФО	730,0	83,7	13,1	-2,12
Приволжский ФО	1273,5	88,8	12,6	-0,82
Уральский ФО	469,5	129,2	10,4	2,74
Сибирский ФО	734,8	86,3	11,9	-1,39
Дальневосточный ФО	271,4	115,4	12,1	1,85

¹ без внешних совместителей и работающих по договорам гражданско-правового характера

По итогам января-сентября 2009 г. среднесписочная численность занятых на МП (без учета внешних совместителей и работающих по договорам гражданско-правового характера) в целом по стране сократилась на 8,2% по сравнению с аналогичным показателем прошлого года и составила 5 747,4 тыс. человек. Удельный вес работников МП в общей среднесписочной численности занятых за этот период снизился на 0,5 п.п. и составил 12,1%.

Рост числа занятых на малых предприятиях отмечен лишь в Уральском и Дальневосточном федеральных округах – на 29,2% и 15,4% соответственно.

В остальных федеральных округах наблюдается снижение показателя. В Северо-Западном федеральном округе среднесписочная численность занятых на малых предприятиях снизилась на 17,6%, в Южном федеральном округе – на 16,3%, в Сибирском федеральном округе – на 13,7%, в Приволжском федеральном округе – на 11,2%.

Таблица 2.2

Изменение среднесписочной численности занятых на МП по регионам в январе-сентябре 2009 г. по сравнению с январем-сентябрем 2008 г.

<i>Изменение среднесписочной численности работников МП</i>	<i>Количество регионов</i>
Сильное сокращение (свыше 30%)	8
Среднее сокращение (10-30%)	22
Небольшое сокращение (менее 10%)	26
Небольшое увеличение (менее 10%)	15
Среднее увеличение (10-30%)	8
Сильное увеличение (свыше 30%)	4

Рост среднесписочной численности занятых на МП по итогам трех кварталов 2009 года отмечается в 27 регионах.

Наибольший рост показателя зафиксирован в Хабаровском крае, численность занятых на малых предприятиях региона в январе-сентябре 2009 года по сравнению с аналогичным периодом прошлого года выросла в 2,2 раза и составила 84,6 тыс. человек или 15,6% от общего числа занятых в экономике региона. Значительный рост показателя отмечен также во Владимирской области (на 40,0%), Ханты-Мансийском федеральном округе (на 35,4%), Республике Карелия (на 31,4%), Оренбургской (на 27,5%), Московской (на 25,0%) и Тюменской (на 23,5%) областях, Республике Алтай (на 20,7%).

Наиболее значительное снижение числа занятых на малых предприятиях отмечено в Волгоградской области (на 47,8%), Республике Северная Осетия-Алания (на 45,2%), Алтайском крае (на 43,1%), Вологодской (на 34,8%), Ленинградской (на 32,2%) и Самарской (на 32,1%) областях, Республике Дагестан (на 31,1%) и Рязанской области (на 30,7%).

3. Оборот малых предприятий

Таблица 3.1

Объемы оборота МП по федеральным округам Российской Федерации в январе-сентябре 2009 г.

Федеральные округа	Объем оборота в январе-сентябре 2009 г.		
	млн. руб.	на душу населения, руб. ¹	в % к январю-сентябрю 2008 г. ¹
РФ	6 222 036,8	43 846,8	76,2
Центральный ФО	1 984 373,1	53 455,7	80,1
Северо-Западный ФО	980 867,4	72 860,5	76,5
Южный ФО	721 712,7	31 513,7	73,7
Приволжский ФО	1 135 427,9	37 649,5	74,1
Уральский ФО	682 029,0	55 653,2	100,3
Сибирский ФО	615 844,3	31 508,3	64,7
Дальневосточный ФО	225 931,4	34 973,4	85,2

¹ исходя из численности населения на 1 января 2009 г.

² с учетом региональных ИПЦ

За первые три квартала 2009 г. объем оборота МП в целом по РФ составил 6,22 млрд. рублей, что на 23,8% ниже показателя за тот же период прошлого года (с учетом индекса потребительских цен).

Общее падение объема оборота малых предприятий сопровождалось негативной динамикой показателя по всем федеральным округам, за исключением Уральского федерального округа, где оборот малых предприятий с учетом ИПЦ практически не изменился (отмечен рост на 0,3%). Наиболее значительное сокращение показателя зафиксировано в Сибирском федеральном округе – на 35,3%, а также в Южном и Приволжском федеральных округах – на 26,3% и на 25,9% соответственно.

Лишь в 22 регионах объем оборота МП с учетом ИПЦ за январь-сентябрь 2009 г. вырос по сравнению с аналогичным показателем прошлого года. Лидерами по росту показателя стали Кабардино-Балкарская Республика (показатель вырос на 68,3%), Пензенская (на 46,7%) и Нижегородская (на 42,3%) области, Ханты-Мансийский автономный округ (на 41,2%), Карачаево-Черкесская Республика (на 40,7%) и Республика Дагестан (на 32,4%).

Кроме того, рост показателя свыше 20,0% отмечен в Ямало-Ненецком автономном округе (на 26,3%), Республике Алтай (на 24,9%), Ульяновской (на

23,6%) и Тюменской (на 21,2%) областях.

Таблица 3.2

Распределение регионов по группам с различной динамикой оборота МП в январе-сентябре 2009 г. относительно января-сентября 2008 г. (с учетом ИПЦ)

<i>Изменение объемов оборота</i>	<i>Количество регионов</i>
Очень сильное сокращение (свыше 50%)	5
Сильное сокращение (30-50%)	16
Среднее сокращение (10-30%)	31
Небольшое сокращение (до 10%)	9
Небольшое увеличение (до 10%)	4
Среднее увеличение (10-30%)	12
Сильное увеличение (30-50%)	5
Очень сильное увеличение (свыше 50%)	1

Наихудшая динамика показателя наблюдается в Алтайском крае, Ярославской, Ленинградской и Волгоградской областях, а также в Пермском крае: объем оборота МП с учетом ИПЦ за три квартала 2009 года в указанных регионах сократился более чем в 2 раза по сравнению с аналогичным показателем прошлого года.

4. Инвестиции в основной капитал на малых предприятиях

Таблица 4.1

Инвестиции в основной капитал на МП по федеральным округам Российской Федерации в январе-сентябре 2009 г.

Федеральные округа	Объем инвестиций в январе-сентябре 2009 г.		
	млн. руб.	на душу населения, руб. ¹	в % к январю-сентябрю 2008 г. ²
РФ	167 707,2	1 181,8	71,3
Центральный ФО	39 623,6	1 067,4	93,8
Северо-Западный ФО	9 935,5	738,0	56,1
Южный ФО	37 078,9	1 619,1	74,3
Приволжский ФО	35 376,0	1 173,0	59,0
Уральский ФО	13 775,1	1 124,0	77,5
Сибирский ФО	29 492,8	1 508,9	70,2
Дальневосточный ФО	2 942,9	455,5	57,8

¹ исходя из численности населения на 1 января 2009 г.

² с учетом региональных ИПЦ

В январе-сентябре 2009 г. продолжилась тенденция к сокращению объема инвестиций в основной капитал на МП: за указанный период показатель в целом по РФ сократился на 28,7%.

Отрицательная динамика показателя характерна для всех федеральных округов. Наиболее сильное сокращение отмечено в Северо-Западном, Дальневосточном и Приволжском федеральных округах – на 43,9%, на 42,2% и на 41,0% соответственно. Наименьшее сокращение показателя в Центральном федеральном округе – на 6,2%.

В отдельных регионах инвестиции в рассматриваемых периодах (в январе-сентябре 2008 г. и/или январе-сентябре 2009 г.) не осуществлялись, либо их объемы оказывались малы, в связи с чем Федеральная служба государственной статистики не включала их в статистические сводки, где значения показателя агрегированы по млн. рублей. К таким регионам относятся Чеченская Республика и Республика Ингушетия.

По итогам января-сентября 2009 г. лишь в 16 регионах отмечена положительная динамика объема инвестиций в основной капитал на малых предприятиях по сравнению с аналогичным периодом прошлого года.

Наибольший рост показателя (свыше 100%) наблюдался в Новгородской области (в 2,8 раза), Республике Калмыкия (в 2,4 раза) и Магаданской области (в 2,1 раза). Кроме того, значительный рост отмечен в Республиках Алтай (в 1,9 раза) и Дагестан (в 1,7 раза), Владимирской (в 1,6 раза), Ивановской (в 1,6 раза) и Пензенской (в 1,5 раза) областях.

Таблица 4.2

Распределение регионов по группам с различной динамикой инвестиций в основной капитал на МП в январе-сентябре 2009 г. относительно января-сентября 2008 г. (с учетом ИПЦ)

<i>Изменение объемов инвестиций</i>	<i>Количество регионов</i>
Регионы, данные по которым отсутствуют	2
Сильное сокращение (50-100%)	28
Среднее сокращение (30-50%)	16
Небольшое сокращение (до 30%)	21
Небольшое увеличение (до 30%)	6
Среднее увеличение (30-50%)	2
Сильное увеличение (50-100%)	5
Очень сильное увеличение (свыше 100%)	3

Наибольшее сокращение объема инвестиций в основной капитал на МП с учетом ИПЦ произошло в Еврейской автономной области (на 86,7%), Хабаровском крае (на 88,2%) и Мурманской области (на 82,3%), Чувашской Республике (на 80,4%), Чукотском автономной округе (на 78,4%) и Рязанской области (на 75,5%).

Основные выводы

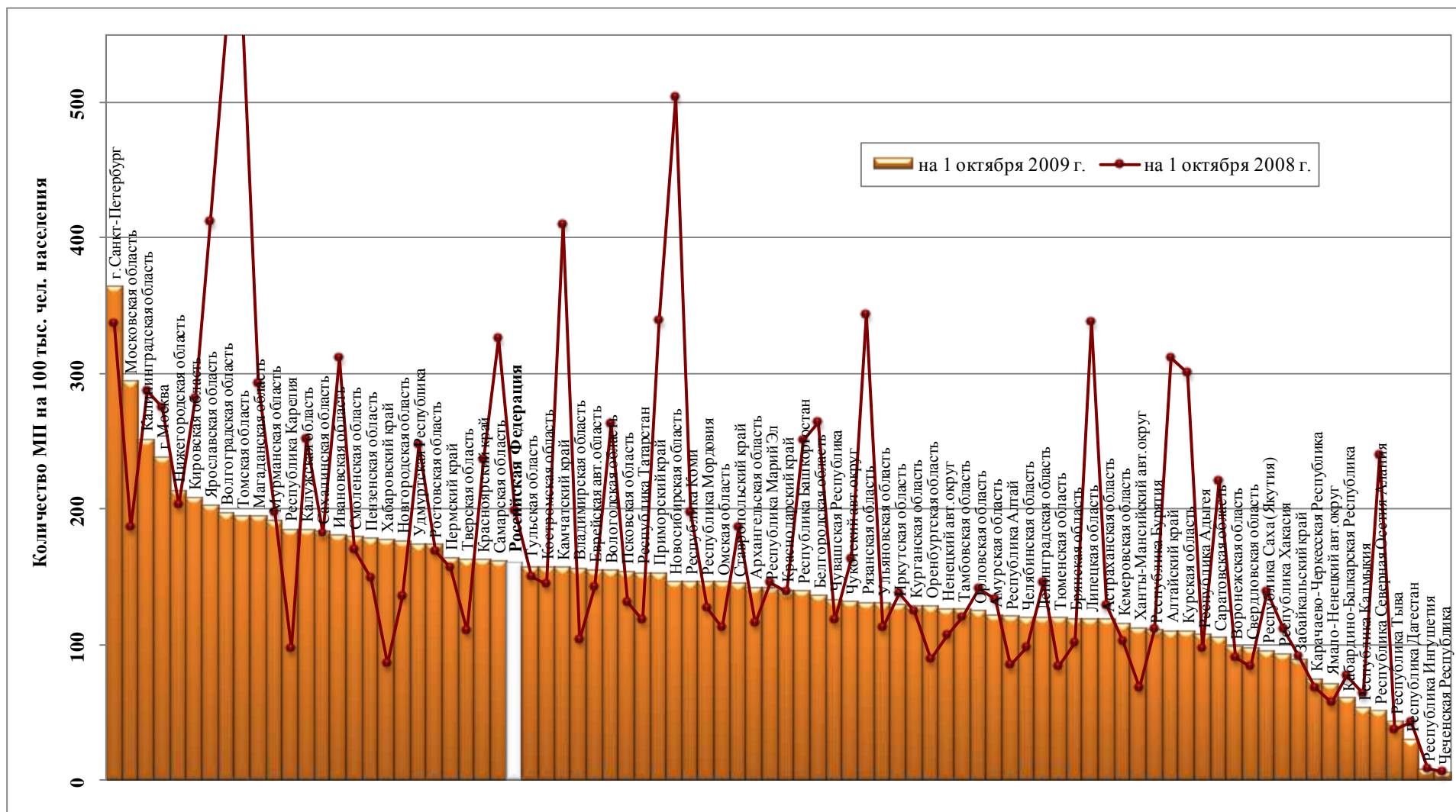
1. По итогам трех кварталов 2009 г. в целом по РФ по всем используемым в мониторинге показателям развития малого предпринимательства отмечается негативная динамика.

2. В январе-сентябре 2009 г. относительно аналогичного периода предыдущего года количество зарегистрированных малых предприятий в целом по РФ снизилось на 19,1% и составило 227,7 тыс. единиц. Снижение количества зарегистрированных МП сопровождалось снижением и других показателей. Так, среднесписочная численность занятых на малых предприятиях снизилась на 8,2%, доля в общей среднесписочной численности занятых сократилась до 12,1%. Объем оборота МП сократился на 23,8%. Кроме того, продолжилась тенденция к сокращению объемов инвестиций в основной капитал на МП: показатель сократился на 28,7%.

3. Итоги деятельности малых предприятий в январе-сентябре 2009 г. относительно января-сентября 2008 г. в региональном разрезе можно рассматривать как в целом отрицательные. Количество малых предприятий увеличилось только в 40 регионах; рост среднесписочной численности занятых на МП отмечен в 27 регионах; рост объема оборота МП – в 22 регионах; рост объема инвестиций в основной капитал на МП – в 16 регионах.

Приложения

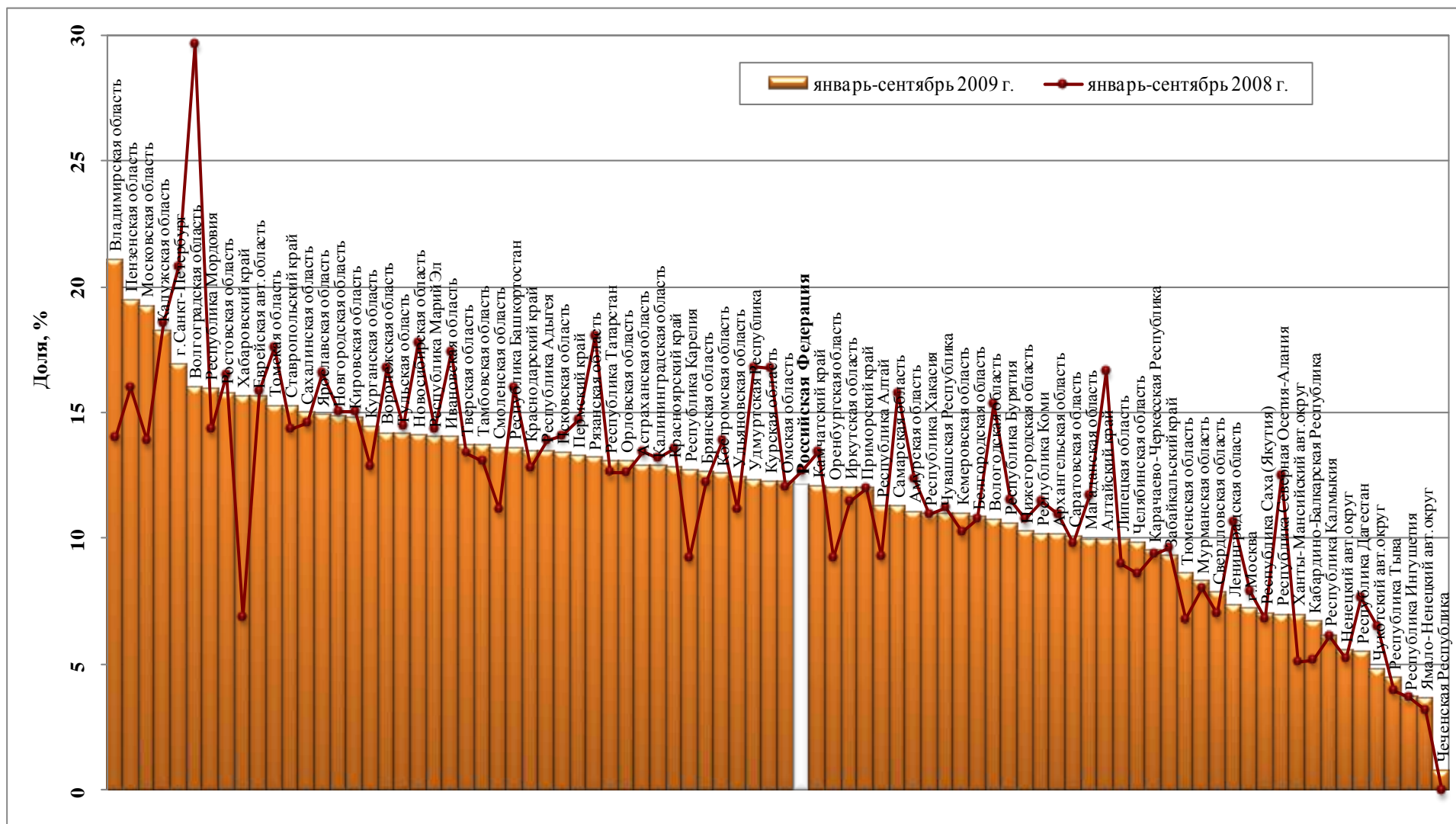
Рисунок 1. Распределение регионов по количеству МП на 100 тыс. жителей на 1 октября 2008 г. и 1 октября 2009 г.



(с) 2001-2010 АНО «НИСИП».

Авторские права на исследование принадлежат коллективу авторов АНО «НИСИП». Воспроизведение, распространение, перевод, переработка, доведение до всеобщего сведения исследования или отдельных его частей разрешается только при условии обязательной ссылки на АНО «НИСИП» и с указанием источника публикации.

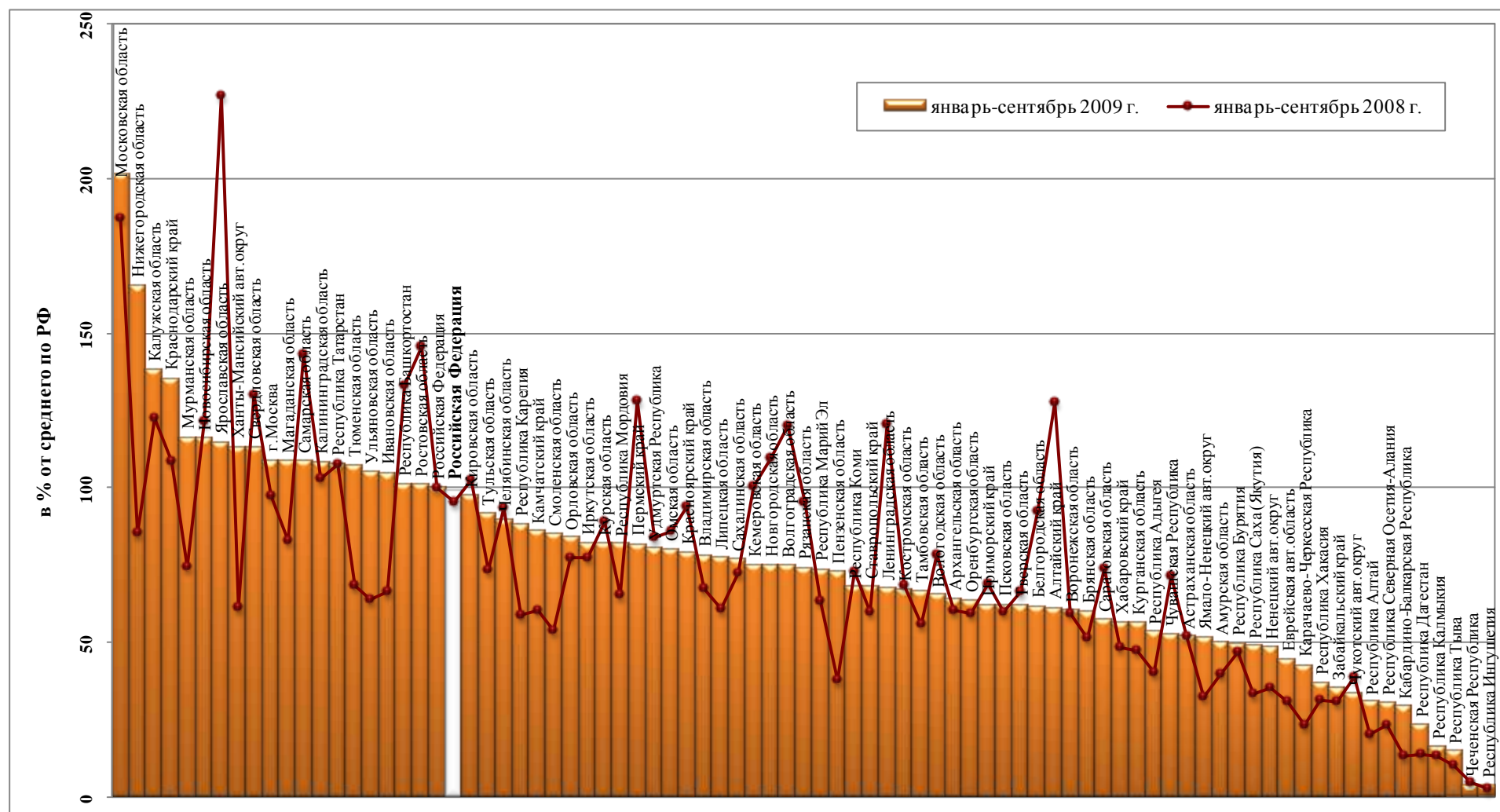
Рисунок 2. Распределение регионов по доле среднесписочной численности работников малых предприятий в общей среднесписочной численности занятых в январе-сентябре 2008 г. и январе-сентябре 2009 г.



(с) 2001-2010 АНО «НИСИП».

Авторские права на исследование принадлежат коллективу авторов АНО «НИСИП». Воспроизведение, распространение, перевод, переработка, доведение до всеобщего сведения исследования или отдельных его частей разрешается только при условии обязательной ссылки на АНО «НИСИП» и с указанием источника публикации.

Рисунок 3. Распределение регионов по объему оборота малых предприятий на душу населения в январе-сентябре 2008 г. и январе-сентябре 2009 г. с учетом СН, в % от среднего по РФ

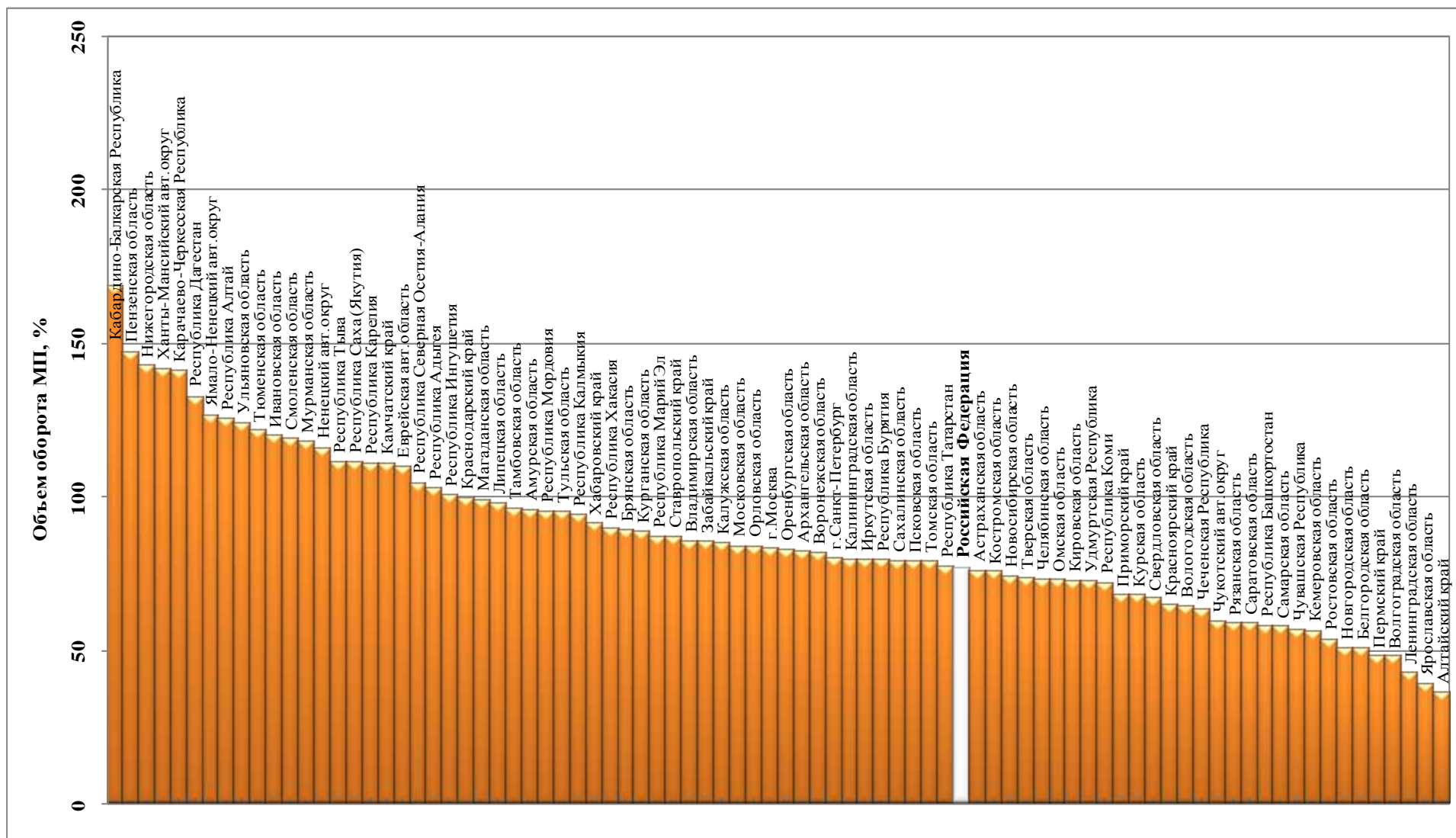


Для наглядности на рисунке не отображен г. Санкт-Петербург, где объем оборота МП на душу населения в январе-сентябре 2008 г. и январе-сентябре 2009 г. составил 290,3% и 308,9% от среднего по РФ значения соответственно.

(с) 2001-2010 АНО «НИСИПП».

Авторские права на исследование принадлежат коллективу авторов АНО «НИСИПП». Воспроизведение, распространение, перевод, переработка, доведение до всеобщего сведения исследования или отдельных его частей разрешается только при условии обязательной ссылки на АНО «НИСИПП» и с указанием источника публикации.

Рисунок 4. Распределение регионов по темпам роста/сокращения оборота малых предприятий в январе-сентябре 2009 г. по сравнению с январем-сентябрем 2008 г. с учетом ИПЦ



(с) 2001-2010 АНО «НИСИПП».

Авторские права на исследование принадлежат коллективу авторов АНО «НИСИПП». Воспроизведение, распространение, перевод, переработка, доведение до всеобщего сведения исследования или отдельных его частей разрешается только при условии обязательной ссылки на АНО «НИСИПП» и с указанием источника публикации.

Таблица 1. Количество МП на 100 тыс. жителей на 1 октября 2008 г. и 1 октября 2009 г. по регионам РФ.

Субъект РФ	Количество МП на 100 тыс. жителей		
	на 1 октября 2008 г., ед.	на 1 октября 2009 г., ед.	изменение за период 1.10.2008-1.10.2009, ед.
Российская Федерация	198,4	160,5	-37,9
Алтайский край	311,6	109,7	-201,8
Амурская область	133,9	121,2	-12,6
Архангельская область	116,1	141,8	25,6
Астраханская область	129,2	118,0	-11,2
Белгородская область	263,8	135,3	-128,5
Брянская область	102,0	118,6	16,6
Владимирская область	104,0	155,7	51,8
Волгоградская область	560,9	196,9	-364,0
Вологодская область	262,9	154,3	-108,6
Воронежская область	90,8	97,9	7,1
г. Москва	274,9	237,0	-37,9
г. Санкт-Петербург	337,4	363,7	26,4
Еврейская автономная область	142,3	154,8	12,5
Забайкальский край	91,5	88,0	-3,5
Ивановская область	311,2	180,0	-131,3
Иркутская область	138,0	128,7	-9,3
Кабардино-Балкарская Республика	77,0	60,2	-16,8
Калининградская область	287,6	251,0	-36,6
Калужская область	251,8	184,1	-67,7
Камчатский край	410,2	156,3	-253,9
Карачаево-Черкесская Республика	68,6	73,7	5,2
Кемеровская область	102,8	115,2	12,3
Кировская область	281,8	208,2	-73,6
Костромская область	145,0	156,6	11,5
Краснодарский край	138,9	139,5	0,6
Красноярский край	236,5	161,9	-74,6
Курганская область	124,9	128,5	3,5
Курская область	300,4	109,3	-191,1
Ленинградская область	145,9	119,3	-26,6
Липецкая область	338,2	118,5	-219,7
Магаданская область	293,1	194,5	-98,6
Московская область	186,8	293,6	106,8
Мурманская область	197,8	191,2	-6,6
Ненецкий АО	107,1	126,1	19,0
Нижегородская область	203,8	213,6	9,8
Новгородская область	135,5	175,4	39,9
Новосибирская область	504,3	145,9	-358,4
Омская область	112,5	145,3	32,8
Оренбургская область	89,1	128,0	39,0
Орловская область	141,1	124,7	-16,4
Пензенская область	148,6	177,8	29,2

(с) 2001-2010 АНО «НИСИПП».

Авторские права на исследование принадлежат коллективу авторов АНО «НИСИПП». Воспроизведение, распространение, перевод, переработка, доведение до всеобщего сведения исследования или отдельных его частей разрешается только при условии обязательной ссылки на АНО «НИСИПП» и с указанием источника публикации.

Субъект РФ	Количество МП на 100 тыс. жителей		
	на 1 октября 2008 г., ед.	на 1 октября 2009 г., ед.	изменение за период 1.10.2008- 1.10.2009, ед.
Пермский край	156,7	162,9	6,2
Приморский край	339,5	152,1	-187,4
Псковская область	131,7	152,9	21,2
Республика Адыгея	97,5	106,8	9,4
Республика Алтай	85,0	120,0	35,0
Республика Башкортостан	250,3	138,9	-111,3
Республика Бурятия	111,8	109,9	-1,9
Республика Дагестан	43,2	30,0	-13,2
Республика Ингушетия	8,8	7,9	-0,9
Республика Калмыкия	64,1	52,8	-11,3
Республика Карелия	97,4	184,3	86,8
Республика Коми	198,0	145,5	-52,5
Республика Марий Эл	146,0	141,1	-4,9
Республика Мордовия	126,6	145,4	18,8
Республика Саха (Якутия)	139,6	95,2	-44,4
Республика Северная Осетия-Алания	240,0	50,2	-189,9
Республика Татарстан	118,6	152,9	34,3
Республика Тыва	37,2	42,7	5,5
Республика Хакасия	111,5	92,4	-19,1
Ростовская область	169,1	172,9	3,8
Рязанская область	344,1	130,7	-213,4
Самарская область	325,6	161,4	-164,2
Саратовская область	220,6	104,2	-116,3
Сахалинская область	181,7	183,1	1,4
Свердловская область	83,7	97,5	13,8
Смоленская область	170,4	178,7	8,4
Ставропольский край	186,7	144,2	-42,5
Тамбовская область	120,2	125,3	5,1
Тверская область	109,9	162,8	53,0
Томская область	551,1	194,8	-356,3
Тульская область	149,6	156,9	7,3
Тюменская область	83,6	118,9	35,3
Удмуртская Республика	247,2	173,7	-73,5
Ульяновская область	112,4	130,2	17,8
Хабаровский край	85,9	176,2	90,3
Ханты-Мансийский АО	68,8	111,8	43,0
Челябинская область	98,3	119,7	21,4
Чеченская Республика	6,5	5,5	-1,0
Чувашская Республика	117,9	133,0	15,1
Чукотский АО	163,1	131,3	-31,9
Ямало-Ненецкий АО	57,1	71,0	13,9
Ярославская область	412,0	201,8	-210,3

Таблица 2. Среднесписочная численность занятых на МП (без учета совместителей и работающих по договорам гражданско-правового характера) в регионах РФ в январе-сентябре 2009 г.

Субъект РФ	Среднесписочная численность работников МП в январе-сентябре 2009 г.		Доля занятых на МП в общей среднесписочной численности занятых в январе-сентябре 2009 г.	
	тыс. человек	в % к январю-сентябрю 2008 г.	%	изменение относительно января-сентября 2008 г., п.п.
Российская Федерация	5 747,4	91,8	12,1	-0,54
Алтайский край	71,4	56,9	10,0	-6,66
Амурская область	30,4	87,4	11,0	-1,34
Архангельская область	45,2	87,4	10,1	-0,88
Астраханская область	39,0	92,4	12,9	-0,58
Белгородская область	51,1	96,4	10,8	0,02
Брянская область	46,1	99,0	12,6	0,38
Владимирская область	99,7	140,0	21,1	7,01
Волгоградская область	126,4	52,2	16,0	-13,66
Вологодская область	46,6	65,2	10,7	-4,63
Воронежская область	103,9	82,5	14,2	-2,60
г. Москва	374,5	88,2	7,2	-0,70
г. Санкт-Петербург	339,7	79,3	16,9	-3,91
Еврейская автономная область	7,9	93,5	15,6	-0,26
Забайкальский край	30,2	93,9	9,3	-0,30
Ивановская область	41,8	78,4	14,0	-3,39
Иркутская область	94,7	102,0	12,0	0,52
Кабардино-Балкарская Республика	9,6	117,4	6,7	1,52
Калининградская область	42,7	93,5	12,9	-0,29
Калужская область	61,4	95,9	18,2	-0,32
Камчатский край	15,2	88,0	12,0	-1,40
Карачаево-Черкесская Республика	8,6	98,6	9,5	0,17
Кемеровская область	103,7	101,8	10,9	0,71
Кировская область	66,2	96,2	14,8	-0,27
Костромская область	27,9	84,3	12,5	-1,38
Краснодарский край	196,7	102,2	13,5	0,64
Красноярский край	132,7	95,5	12,8	-0,74
Курганская область	39,0	109,2	14,4	1,55
Курская область	44,7	71,5	12,2	-4,54
Ленинградская область	39,8	67,8	7,3	-3,33
Липецкая область	38,6	107,5	9,9	0,95
Магаданская область	7,0	81,2	10,0	-1,74
Московская область	410,9	125,0	19,2	5,30
Мурманская область	25,8	99,7	8,3	0,26
Ненецкий АО	1,6	96,9	5,5	0,29
Нижегородская область	133,0	87,9	10,3	-0,47
Новгородская область	33,9	98,2	14,9	-0,16
Новосибирская область	119,4	74,6	14,1	-3,71

(с) 2001-2010 АНО «НИСИПП».

Авторские права на исследование принадлежат коллективу авторов АНО «НИСИПП». Воспроизведение, распространение, перевод, переработка, доведение до всеобщего сведения исследования или отдельных его частей разрешается только при условии обязательной ссылки на АНО «НИСИПП» и с указанием источника публикации.

Субъект РФ	Среднесписочная численность работников МП в январе-сентябре 2009 г.		Доля занятых на МП в общей среднесписочной численности занятых в январе-сентябре 2009 г.	
	тыс. человек	в % к январю-сентябрю 2008 г.	%	изменение относительно января-сентября 2008 г., п.п.
Омская область	75,1	96,7	12,2	0,17
Оренбургская область	83,5	127,5	12,0	2,73
Орловская область	32,9	97,3	13,0	0,41
Пензенская область	78,4	118,0	19,4	3,43
Пермский край	119,9	85,9	13,2	-1,48
Приморский край	71,5	99,1	12,0	0,01
Псковская область	28,7	90,3	13,4	-0,70
Республика Адыгея	13,0	98,5	13,4	-0,43
Республика Алтай	6,7	120,7	11,3	1,99
Республика Башкортостан	172,6	75,0	13,6	-2,46
Республика Бурятия	27,9	90,8	10,6	-0,97
Республика Дагестан	21,3	68,9	5,5	-2,19
Республика Ингушетия	1,4	100,3	3,7	-0,03
Республика Калмыкия	4,1	95,8	6,1	0,02
Республика Карелия	30,0	131,4	12,7	3,47
Республика Коми	39,2	86,4	10,1	-1,35
Республика Марий Эл	29,3	95,6	14,0	-0,27
Республика Мордовия	43,1	105,9	15,9	1,60
Республика Саха (Якутия)	25,2	101,7	7,0	0,22
Республика Северная Осетия-Алания	9,7	54,8	7,0	-5,55
Республика Татарстан	176,0	100,3	13,0	0,41
Республика Тыва	3,1	108,9	4,5	0,55
Республика Хакасия	16,5	86,7	11,0	-0,02
Ростовская область	187,3	93,2	15,7	-0,77
Рязанская область	47,4	69,3	13,2	-4,85
Самарская область	132,9	67,9	11,2	-4,53
Саратовская область	73,2	98,1	10,1	0,25
Сахалинская область	28,2	96,2	15,0	0,37
Свердловская область	122,9	104,8	7,8	0,84
Смоленская область	41,7	116,0	13,6	2,41
Ставропольский край	111,9	102,5	15,2	0,87
Тамбовская область	41,1	101,5	13,7	0,62
Тверская область	57,3	96,3	13,7	0,31
Томская область	53,4	83,5	15,2	-2,38
Тульская область	68,8	96,6	14,2	-0,30
Тюменская область	130,5	123,5	8,6	1,80
Удмуртская Республика	70,6	74,0	12,3	-4,49
Ульяновская область	52,7	101,8	12,4	1,31
Хабаровский край	84,6	223,2	15,6	8,78
Ханты-Мансийский АО	53,2	135,4	7,0	1,88
Челябинская область	112,1	107,0	9,8	1,19

(с) 2001-2010 АНО «НИСИПП».

Авторские права на исследование принадлежат коллективу авторов АНО «НИСИПП». Воспроизведение, распространение, перевод, переработка, доведение до всеобщего сведения исследования или отдельных его частей разрешается только при условии обязательной ссылки на АНО «НИСИПП» и с указанием источника публикации.

Субъект РФ	Среднесписочная численность работников МП в январе-сентябре 2009 г.		Доля занятых на МП в общей среднесписочной численности занятых в январе-сентябре 2009 г.	
	тыс. человек	в % к январю-сентябрю 2008 г.	%	изменение относительно января-сентября 2008 г., п.п.
Чеченская Республика	1,0	79,6	0,8	-
Чувашская Республика	42,3	87,2	10,9	-0,25
Чукотский АО	1,4	70,7	4,8	-1,73
Ямало-Ненецкий АО	11,8	112,7	3,6	0,46
Ярославская область	71,9	88,5	14,9	-1,67

Таблица 3. Оборот МП в регионах РФ в январе-сентябре 2009 г.

Субъект РФ	Объем оборота МП в январе-сентябре 2009 г.		
	млн. рублей	в % к январю-сентябрю 2008 г. с учетом ИПЦ	в % от среднего по РФ с учетом СН
Российская Федерация	6 222 036,8	76,2	100,0
Алтайский край	58 059,6	36,0	61,0
Амурская область	20 975,5	95,2	49,5
Архангельская область	38 958,9	81,9	63,7
Астраханская область	19 970,1	75,5	51,6
Белгородская область	35 072,3	50,4	61,4
Брянская область	29 356,2	88,7	59,7
Владимирская область	46 232,3	85,3	77,8
Волгоградская область	77 810,5	47,5	74,6
Вологодская область	35 343,0	64,0	65,1
Воронежская область	60 253,1	81,0	60,0
г. Москва	694 671,2	82,8	108,5
г. Санкт-Петербург	656 438,7	79,5	308,9
Еврейская автономная область	4 139,6	109,3	44,4
Забайкальский край	15 940,4	85,1	34,9
Ивановская область	44 895,2	119,4	104,6
Иркутская область	85 417,7	79,0	81,6
Кабардино-Балкарская Республика	9 305,3	168,3	29,1
Калининградская область	47 830,0	79,3	107,8
Калужская область	55 004,6	84,7	137,8
Камчатский край	23 283,0	110,4	85,6
Карачаево-Черкесская Республика	6 849,7	140,7	42,4
Кемеровская область	76 136,6	56,1	74,9
Кировская область	53 388,6	72,2	97,2
Костромская область	17 830,8	75,1	66,9
Краснодарский край	301 026,6	99,3	135,1
Красноярский край	104 773,5	64,3	79,0
Курганская область	20 691,7	88,0	56,2
Курская область	35 558,3	67,6	81,6
Ленинградская область	48 461,6	42,2	67,2
Липецкая область	33 333,4	97,6	77,2
Магаданская область	11 406,4	98,4	108,4
Московская область	656 028,2	83,5	201,4
Мурманская область	55 489,9	117,7	116,1
Ненецкий АО	1 510,8	115,5	48,1
Нижегородская область	224 851,9	142,3	165,2
Новгородская область	19 710,3	50,5	74,7
Новосибирская область	134 824,4	73,7	115,8
Омская область	61 573,3	72,4	80,0
Оренбургская область	48 878,7	82,5	63,2
Орловская область	24 667,6	83,5	83,6
Пензенская область	37 395,1	146,7	72,6
Пермский край	98 714,1	47,7	81,5
Приморский край	65 622,6	67,6	62,0

(с) 2001-2010 АНО «НИСИПП».

Авторские права на исследование принадлежат коллективу авторов АНО «НИСИПП». Воспроизведение, распространение, перевод, переработка, доведение до всеобщего сведения исследования или отдельных его частей разрешается только при условии обязательной ссылки на АНО «НИСИПП» и с указанием источника публикации.

Субъект РФ	Объем оборота МП в январе-сентябре 2009 г.		
	млн. рублей	в % к январю-сентябрю 2008 г. с учетом ИПЦ	в % от среднего по РФ с учетом СН
Псковская область	17 124,1	78,5	61,9
Республика Адыгея	9 449,9	102,3	53,3
Республика Алтай	2 974,2	124,9	30,4
Республика Башкортостан	151 049,7	57,7	100,9
Республика Бурятия	20 120,5	78,9	49,3
Республика Дагестан	23 943,7	132,4	23,2
Республика Ингушетия	673,5	100,2	3,5
Республика Калмыкия	1 697,4	93,5	16,0
Республика Карелия	26 392,5	110,7	87,7
Республика Коми	33 607,6	71,6	67,7
Республика Марий Эл	18 162,3	86,8	73,3
Республика Мордовия	24 507,3	94,7	81,6
Республика Саха (Якутия)	27 708,9	111,0	48,6
Республика Северная Осетия-Алания	7 652,2	104,0	30,2
Республика Татарстан	147 700,7	77,1	107,4
Республика Тыва	1 865,7	111,2	14,3
Республика Хакасия	8 123,1	89,6	36,5
Ростовская область	182 453,7	53,3	100,7
Рязанская область	36 063,6	58,3	74,0
Самарская область	158 111,2	57,2	108,4
Саратовская область	53 525,5	58,3	57,0
Сахалинская область	25 469,8	78,8	76,7
Свердловская область	215 358,6	66,5	112,8
Смоленская область	32 798,3	118,4	84,8
Ставропольский край	79 166,6	86,5	67,6
Тамбовская область	30 098,3	96,0	66,2
Тверская область	36 763,7	73,4	61,6
Томская область	46 035,3	78,4	99,0
Тульская область	55 446,0	94,7	91,2
Тюменская область	199 018,8	121,2	106,9
Удмуртская Республика	44 448,9	71,9	80,3
Ульяновская область	50 408,7	123,6	105,0
Хабаровский край	45 897,6	90,8	56,2
Ханты-Мансийский АО	103 871,4	141,2	113,1
Челябинская область	124 321,5	72,9	89,6
Чеченская Республика	1 713,4	63,0	3,7
Чувашская Республика	24 285,3	56,6	52,2
Чукотский АО	1 428,0	59,1	33,4
Ямало-Ненецкий АО	18 767,0	126,3	51,0
Ярославская область	60 300,0	38,8	114,3

Таблица 4. Инвестиции в основной капитал на МП в регионах РФ в январе-сентябре 2009 г.

Субъект РФ	Инвестиции в основной капитал на МП в январе-сентябре 2009 г.		
	млн. рублей	в % к январю-сентябрю 2008 г. с учетом ИПЦ	в % от среднего по РФ с учетом СН
Российская Федерация	167 707,2	71,3	100,0
Алтайский край	1 460,5	39,6	56,9
Амурская область	466,7	86,0	40,8
Архангельская область	292,1	37,4	17,7
Астраханская область	1 331,6	52,8	127,7
Белгородская область	1 193,3	76,2	77,6
Брянская область	565,2	49,6	42,7
Владимирская область	1 921,2	162,9	120,0
Волгоградская область	3 054,9	70,7	108,6
Вологодская область	909,5	28,1	62,1
Воронежская область	7 290,1	116,3	269,5
г. Москва	1 191,6	40,7	6,9
г. Санкт-Петербург	2 298,1	75,6	40,1
Еврейская автономная область	25,7	10,4	10,2
Забайкальский край	91,7	36,2	7,5
Ивановская область	2 839,8	156,3	245,4
Иркутская область	137,6	47,5	4,9
Кабардино-Балкарская Республика	297,7	35,5	34,5
Калининградская область	1 679,5	43,7	140,5
Калужская область	719,6	90,1	66,9
Камчатский край	735,8	86,3	100,4
Карачаево-Черкесская Республика	91,4	109,8	21,0
Кемеровская область	3 910,7	75,7	142,8
Кировская область	1 237,8	40,9	83,6
Костромская область	233,1	37,1	32,4
Краснодарский край	19 600,2	91,1	326,3
Красноярский край	1 782,1	95,2	49,9
Курганская область	1 845,0	85,9	185,8
Курская область	1 101,8	55,0	93,8
Ленинградская область	1 458,9	69,5	75,1
Липецкая область	736,1	56,7	63,3
Магаданская область	158,6	213,2	55,9
Московская область	12 594,1	136,7	143,4
Мурманская область	114,9	17,7	8,9
Ненецкий АО	35,5	140,7	41,9
Нижегородская область	9 290,9	72,7	253,2
Новгородская область	1 882,5	279,1	264,6
Новосибирская область	13 089,8	74,5	417,0
Омская область	1 840,5	46,9	88,8
Оренбургская область	2 038,9	90,4	97,8
Орловская область	646,3	56,3	81,3
Пензенская область	4 930,6	153,1	355,2

(с) 2001-2010 АНО «НИСИПП».

Авторские права на исследование принадлежат коллективу авторов АНО «НИСИПП». Воспроизведение, распространение, перевод, переработка, доведение до всеобщего сведения исследования или отдельных его частей разрешается только при условии обязательной ссылки на АНО «НИСИПП» и с указанием источника публикации.

Субъект РФ	Инвестиции в основной капитал на МП в январе-сентябре 2009 г.		
	млн. рублей	в % к январю-сентябрю 2008 г. с учетом ИПЦ	в % от среднего по РФ с учетом СН
Пермский край	2 592,1	35,7	79,4
Приморский край	846,8	83,8	29,7
Псковская область	349,6	62,8	46,9
Республика Адыгея	571,7	54,6	119,6
Республика Алтай	525,7	193,6	199,5
Республика Башкортостан	4 770,9	75,5	118,2
Республика Бурятия	261,5	56,5	23,8
Республика Дагестан	1 169,5	164,7	42,0
Республика Ингушетия	-	-	-
Республика Калмыкия	52,8	238,8	18,5
Республика Карелия	213,0	50,0	26,3
Республика Коми	701,7	29,5	52,4
Республика Марий Эл	588,3	67,9	88,0
Республика Мордовия	522,0	48,0	64,5
Республика Саха (Якутия)	324,0	61,9	21,1
Республика Северная Осетия-Алания	97,3	30,7	14,3
Республика Татарстан	2 759,3	33,8	74,5
Республика Тыва	321,2	115,3	91,5
Республика Хакасия	278,9	108,5	46,5
Ростовская область	9 685,9	55,6	198,4
Рязанская область	311,1	24,5	23,7
Самарская область	1 984,6	44,8	50,5
Саратовская область	784,0	56,5	31,0
Сахалинская область	256,7	33,0	28,7
Свердловская область	5 990,0	71,5	116,4
Смоленская область	2 948,2	88,9	282,9
Ставропольский край	1 126,0	114,1	35,7
Тамбовская область	2 575,7	75,0	210,3
Тверская область	1 148,0	74,4	71,3
Томская область	5 792,8	73,2	462,2
Тульская область	1 125,4	61,8	68,7
Тюменская область	4 417,0	118,9	88,0
Удмуртская Республика	1 188,0	32,7	79,7
Ульяновская область	2 193,7	68,0	169,5
Хабаровский край	127,6	11,8	5,8
Ханты-Мансийский АО	440,2	68,7	17,8
Челябинская область	1 041,1	28,8	27,8
Чеченская Республика	-	-	-
Чувашская Республика	494,8	19,6	39,4
Чукотский АО	1,1	21,6	0,9
Ямало-Ненецкий АО	41,9	82,4	4,2
Ярославская область	483,0	44,3	34,0